

TEKIJÄNOIKEUDET © Hangzhou EZVIZ Software Co., Ltd. KAIKKI OIKEUDET PIDÄTETÄÄN.

Kaikki tiedot, mukaan lukien kirjoitukset, kuvat ja kaaviot, ovat Hangzhou EZVIZ Software Co., Ltd.:n (jäljempänä "EZVIZ") omaisuutta. Tätä käyttöohjetta (jäljempänä "käyttöohje") ei saa kopioida, muuttaa, kääntää tai jakaa, osittain tai kokonaan millään menetelmällä, ilman ennalta saatua EZVIZin kirjallista lupaa. Ellei toisin määrätä, EZVIZ anna käyttöohjetta koskien mitään suoria tai epäsuoria takuita, vakuutuksia tai lausuntoja.


### **Tietoja tästä käyttöohjeesta**

Käyttöohjeessa on ohjeita tuotteen käyttämiseen ja hallintaan liittyen. Kuvat, kaaviot ja kaikki muut tiedot tässä jäljempänä ovat vain kuvausta ja selitystä varten. Käyttöohjeen sisältämiä tietoja voidaan muuttaa ilman erillistä ilmoitusta laiteohjelmiston päivityksen vuoksi tai muusta syystä. Uusin versio on EZVIZ™ verkkosivuilla (<http://www.ezviz.com>).

### **Tarkistustiedot**

Uusin versio – tammikuu 2026

### **Tavaramerkkien tunnustaminen**

EZVIZ™, ™, ja muut EZVIZ tavaramerkit ja logot ovat EZVIZ omaisuutta eri lainkäyttöalueilla. Muut jäljempänä mainitut tavaramerkit ja logot ovat omistajiensa omaisuutta.

### **Vastuuvapauslauseke**

KUVATTU TUOTE, MUKAAN LUKIEN SEN LAITTEISTO, OHJELMISTO JA LAITEOHJELMISTO, TOIMITETAAN SOVELLETTAVAN LAIN ENIMMÄISPUITTEISSA "SELLAISENAAN" KAIKKINE PUUTTEINEEN JA VIRHEINEEN EZVIZ EI ANNA SUORIA TAI EPÄSUORIA TAKUITA, MUKAAN LUKIEN RAJOITUKSETTA TAKUUT MYYNTIKELPOISUUDESTA, TYYDYTTÄVÄSTÄ LAADUSTA, SOPIVUUDESTA TIETTYYN TARKOITUKSEEN JA KOLMANNEN OSAPUOLEN LOUKKAAMATTOMUUDESTA. EZVIZ JOHTAJAT, TOIMIHENKILÖT, TYÖNTEKIJÄT TAI EDUSTAJAT EIVÄT MISSÄÄN TAPAUKSESSA VASTAA MISTÄÄN ERITYISISTÄ, SATUNNAISISTA, EPÄSUORISTA TAI SEURAAMUKSELLISISTA VAHINGOISTA, MUKAAN LUKIEN LIIKEVOITON MENETYS, LIIKETOIMINNAN KESKEYTYMINEN TAI TIETOJEN TAI MUUN DOKUMENTAATION MENETYS TUOTTEEN KÄYTÖN YHTEYDESSÄ, VAIKKA EZVIZILLE OLISI ILMOITETTU TÄLLAISTEN VAHINKOJEN MAHDOLLISUUDESTA.

SIINÄ MÄÄRIN KUIN SOVELLETTAVA LAKI SEN SALLII, EZVIZIN KOKONAISKORVAUSVELVOLLISUUS KAIKISTA VAHINGOISTA EI MISSÄÄN TAPAUKSESSA YLITÄ TUOTTEEN ALKUPERÄISTÄ OSTOHINTAA.

EZVIZ EI OTA MITÄÄN VASTUUTA HENKILÖVAHINGOISTA TAI OMAISUUSVAHINGOISTA, JOTKA JOHTUVAT TUOTTEEN TOIMINNAN KESKEYTYKSESTÄ TAI PALVELUN PÄÄTTYMISESTÄ JOHTUEN: A) VIRHEELLISESTÄ ASENNUKSESTA TAI OHJEIDEN VASTAISESTA KÄYTÖSTÄ; B) KANSALLISTEN TAI JULKISTEN ETUJEN SUOJAAMISESTA C) YLIVOIMAISESTA ESTEESTÄ; D) SINUSTA TAI KOLMANNESTA OSAPUOLESTA, MUKAAN LUKIEN RAJOITUKSITTA, KAIKKI KOLMANSIEN OSAPUOLTEN TUOTTEIDEN, OHJELMIEN, SOVELLUSTEN JA MUIDEN VASTAAVIEN KÄYTTÄMINEN.

INTERNETYHTEYDELLÄ VARUSTETUN TUOTTEEN KÄYTTÄMINEN ON TÄYSIN KÄYTTÄJÄN VASTUULLA. EZVIZ EI OLE VASTUUSSA EPÄNORMAALISTA TOIMINNASTA, YKSITYISTIETOJEN VUOTAMISESTA TAI MUISTA VAHINGOISTA, JOTKA JOHTUVAT TIETOVERKKOHYÖKKÄYKSISTÄ, HAKKERIHYÖKKÄYKSISTÄ, VIRUSTARTUNNASTA TAI MUISTA TIETOTURVARISKEISTÄ, MUTTA EZVIZ TARJOAA TARVITTAESSA TEKNISTÄ TUKEA. VALVONTALAIT JA TIETOSUOJALAIT VAIHTELEVAT LAINKÄYTTÖALUEITTAIN. TARKISTA KAIKKI LAINKÄYTTÖALUEESI SOVELLETTAVAT LAIT ENNEN TUOTTEEN KÄYTTÄMISTÄ VARMISTAAKSESI, ETTÄ KÄYTTÖ ON SOVELLETTAVIEN LAKIEN MUKAISTA. EZVIZIA EI VOI PITÄÄ VASTUUSSA, MIKÄLI TUOTETTA KÄYTETÄÄN LUVATTOMAAN TARKOITUKSEEN.

MIKÄLI EDELLÄ MAINITTU JA SOVELLETTAVA LAKI OVAT RISTIRIIDASSA, SOVELLETAAN JÄLKIMMÄISTÄ.

# Sisällysluettelo

<b>Tärkeitä turvallisuusohjeita</b> .....	<b>1</b>
<b>Yleiskatsaus</b> .....	<b>1</b>
1. Pakkauksen sisältö .....	1
2. Perusteet .....	2
<b>Hanki EZVIZ-sovellus</b> .....	<b>3</b>
<b>Yhdistä virtalähteeseen</b> .....	<b>4</b>
<b>Lisää kamera EZVIZ-tiliin</b> .....	<b>4</b>
Vaihtoehto A: Langallinen asennus .....	4
Vaihtoehto B: Wi-Fi-asetukset .....	5
<b>Asennus</b> .....	<b>5</b>
1. Poista kiinnitysteline .....	5
2. Asenna microSD™-kortti (valinnainen).....	6
3. Valitse asennuspaikka.....	6
4. Asennusohje .....	6
5. Säädä kameran näkymää.....	8
6. Asenna vesitiivistyssarja (valinnainen).....	9
<b>Katsele laitettasi</b> .....	<b>10</b>
1. Live-näkymä.....	10
2. Älykkään tunnistuksen asetukset .....	11
<b>UKK</b> .....	<b>12</b>
<b>Videotuotteiden käyttöä koskevia aloitteita</b> .....	<b>13</b>

# Tärkeitä turvallisuusohjeita



Tärkeää!

1. Tuotteen kohdevalon verkkokalvon sinivalovaaran luokitus 200 mm etäisyydellä on luokka 1 vaara. Älä katso valaistua kohdevaloa, sillä se voi vahingoittaa silmiä.
2. Tuotteen kohdevalo voi aiheuttaa valosäteilyn vaaroja, ja turvallinen etäisyys on noin 0,25 m.
3. Ilman asianmukaista suojaa, kuten aurinkolasien käyttöä, tuotetta asentaessa tai huoltaessa on pidettävä turvallinen etäisyys tai pysyttävä alueella, jossa valonlähde ei voi suoraan valaista ennen valon sytyttämistä.

## Yleiskatsaus

### 1. Pakkauksen sisältö



Kamera (x1)



Porauskaavio (x1)



Vesitiivistyssarja (x1)



Ruuvisarja (x1)



Virtasovitin (x1)



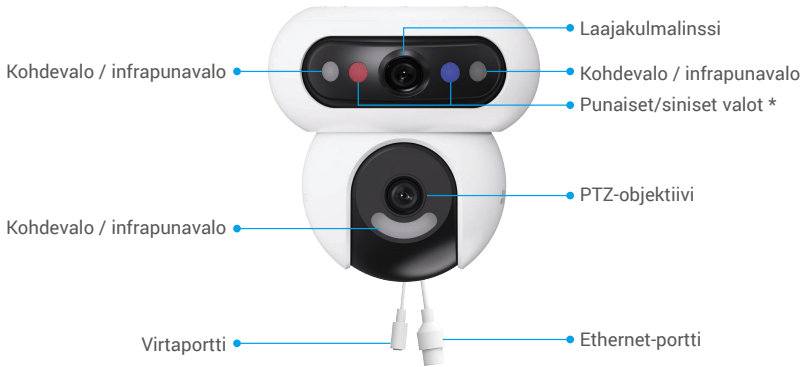
Tietoja säädöksistä (x2)



Pika-aloitusopas (x1)

**i** Verkkolaitteen ulkonäkö riippuu ostamastasi mallista.

## 2. Perusteet

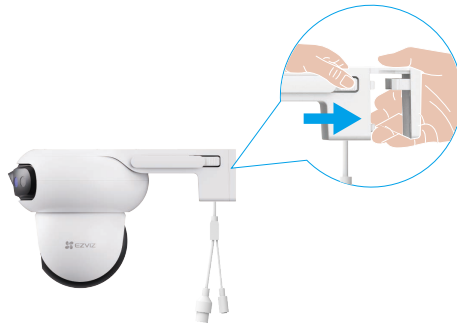


Nimi	Kuvaus
Punaiset/siniset valot	<ul style="list-style-type: none"> <li>• Hälytys Kun olet lisännyt kameran EZVIZ-sovellukseen, voit ottaa hälytyksen käyttöön kameran live-näkymän sivulla. Punaiset/siniset valot vilkkuvat vuorotellen punaisena ja sinisenä.</li> <li>• Älykäs tunnistus Kun olet lisännyt kameran EZVIZ-sovellukseen, voit ottaa käyttöön älykkään tunnistuksen (lisätietoja kohdasta "<a href="#">Älykkään tunnistuksen asetukset</a>"). Kun tunnistus aktivoituu, kamera näyttää visuaaliset hälytykset "Valoasetuksissa" määritettyjen parametrien perusteella.</li> </ul> <p><b>i</b> Jotta varmistetaan, että älykäs tunnistus toimii oikein, ota vastaavat valot käyttöön EZVIZ-sovelluksessa kohdassa Asetukset -&gt; Valoasetukset.</p>

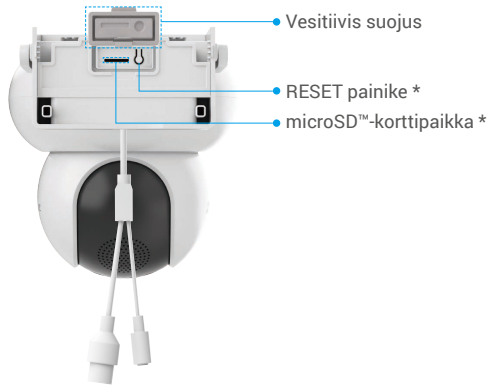


Nimi	Kuvaus
LED-merkkivalo	<ul style="list-style-type: none"> <li>— Tasaisesti palava punainen: Kamera käynnistyy.</li> <li>• • Hitaasti vilkkuva punainen: Verkkovirhe.</li> <li>• • • Nopeasti vilkkuva punainen: Kameravika (esim. microSD™ kortin virhe).</li> <li>— Tasaisesti palava sininen: Videota katsotaan EZVIZ-sovelluksessa.</li> <li>• • Hitaasti vilkkuva sininen: Kamera toimii oikein.</li> <li>• • • Nopeasti vilkkuva sininen: Kamera valmis verkon määrittämiseen.</li> </ul>

Paina kameran molemmilla puolilla olevia lukitussalpoja ja vedä ulospäin irrottaaksesi kiinnityselineen.



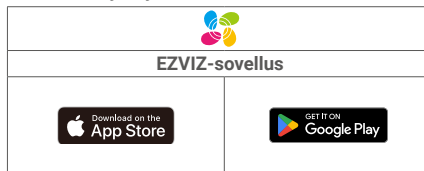
Avaa laitteen takana oleva vedenpitävä suojus, kuten alla näkyy.



Nimi	Kuvaus
RESET painike	Kun kamera on käynnissä, paina ja pidä nappia painettuna 5 sekuntia uudelleenkäynnistääksesi ja asettaaksesi kaikki parametrit oletusarvoiksi.
microSD™-korttipaikka	<ul style="list-style-type: none"><li>• Aseta microSD™-kortti (ostettava erikseen) tähän paikkaan. Alusta kortti EZVIZ-sovelluksessa ennen käyttöä.</li><li>• Suositeltava korttityyppi: Luokka 10, enimmäistila 512 Gt.</li></ul>

## Hanki EZVIZ-sovellus

1. Yhdistä matkapuhelimesi Wi-Fi-verkkoon (suositeltu).
2. Lataa ja asenna EZVIZ-sovellus hakusanalla "EZVIZ" App Storesta tai Google Play™ -kaupasta.
3. Käynnistä sovellus ja rekisteröi EZVIZ-käyttäjätili.



**i** Jos olet jo käyttänyt sovellusta, varmista, että käytössä on uusin versio. Tarkista päivitysten saatavuus siirtymällä sovelluskauppaan ja etsimällä hakusanalla "EZVIZ".

## Yhdistä virtalähteeseen

Yhdistä virtaportti pistorasiaan virtalähteen avulla (sisältyy pakkaukseen).

- Irrota laitteen virtaliitin sähköverkosta katkaistaksesi virransyötön.
- Kun LED-merkkivalo vilkkuu nopeasti sinisenä, kamera on valmiina verkon määrittämiseen.



## Lisää kamera EZVIZ-tiliin

Yhdistä kamera langalliseen tai Wi-Fi-verkkoon ja lisää se sitten EZVIZ-sovellukseen.

- Langallinen yhteys: Yhdistä kamera reitittimeen. Katso "[Vaihtoehto A: Langallinen asennus](#)".
- Wi-Fi asetukset: Määritä Wi-Fi-asetukset. Katso "[Vaihtoehto B: Wi-Fi-asetukset](#)".

- Verkon prioriteetti: [langallinen verkko > Wi-Fi](#).

### Vaihtoehto A: Langallinen asennus

1. Yhdistä kamera reitittimen LAN-porttiin Ethernet-kaapelilla (ostettava erikseen).



- Kun LED-merkkivalo vilkkuu hitaasti sinisenä, se tarkoittaa, että kamera on yhdistetty Internetiin.
2. Kirjaudu tilillesi EZVIZ-sovelluksella.
  3. Kotinäytöllä napauta "+" oikeassa yläkulmassa siirtyäksesi Skannaa QR-koodi -sivulle.
  4. Skannaa tämän pika-aloitusoppaan kannessa tai kameran rungossa oleva QR-koodi.



- Voit myös syöttää laitteen SN:n suoraan lisäystä varten.
5. Seuraa EZVIZ-sovellusohjattua lisätäksesi kameran EZVIZ-sovellustilillesi.
- Langallisen yhteyden jälkeen, jos LED-merkkivalo vilkkuu hitaasti punaisena, kamera ei ole onnistunut yhdistämään verkkoon. Tarkista, että Ethernet-kaapeli on kytketty tukevasti.

## Vaihtoehto B: Wi-Fi-asetukset

- Yhdistä kamerasi Wi-Fi-verkkoon, johon matkapuhelimesi on yhdistetty.
1. Kirjaudu tilillesi EZVIZ-sovelluksella.
  2. Kotinäytöllä napauta "+" oikeassa yläkulmassa siirtyäksesi Skannaa QR-koodi -sivulle.
  3. Skannaa tämän pika-aloitusoppaan kannessa tai kameran rungossa oleva QR-koodi.

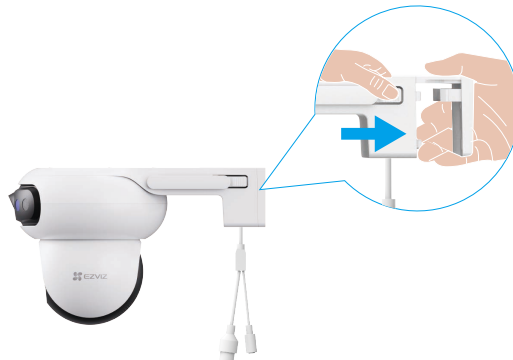


- Voit myös syöttää laitteen SN:n suoraan lisäystä varten.
4. Ole hyvä ja seuraa EZVIZ-sovelluksen ohjetta loppuun Wi-Fi-konfiguroinnin suorittamiseksi ja kameran lisäämiseksi EZVIZ-tilillesi.

## Asennus

### 1. Poista kiinnitysteline

Paina laitteen rungon molemmilla puolilla olevia lukitussalpoja samalla, kun vedät kiinnitystelineen varovasti ulospäin sen irrottamiseksi.



## 2. Asenna microSD™-kortti (valinnainen)

1. Avaa laitteen takana oleva vedenpitävä kansi ja aseta microSD™ kortti (ostettava erikseen) korttipaikkaan.



2. Kiinnitä vedenpitävä suojuus uudelleen.

**i** microSD™-kortin asettamisen jälkeen noudata alla olevia ohjeita kortin alustamiseksi EZVIZ-sovelluksessa ennen käyttöä.

1. Valitse EZVIZ-sovelluksessa Laiteasetukset-näytöstä Tallenneluettelo tarkistaaksesi SD-kortin tilan.
2. Jos microSD™-kortti tilana näkyy Alustamaton, alusta se napauttamalla. Tila muuttuu sitten käytössä-tilaan, jolloin videoita voidaan tallentaa.

## 3. Valitse asennuspaikka

- Valitse sijainti, jossa on selkeä, esteetön näkymä ja hyvä langattoman verkon signaalin kattavuus.
- Varmista, että seinä on riittävän vahva kestämään kameras painon kolminkertaisesti.
- Kameraa ei saa asentaa niin, että objektiivi on kohti suoraa auringonvaloa.
- Suositeltu asennuskorkeus: 8,2 - 9,8 jalkaa (2,5 - 3 m) maanpinnan yläpuolella

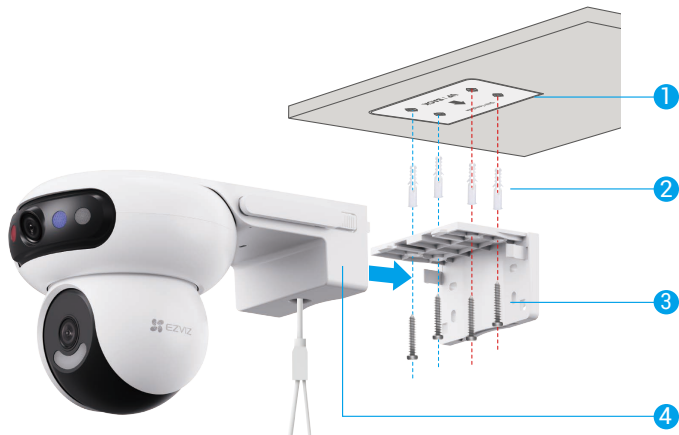
## 4. Asennusohje

Kamera voidaan asentaa seinään, kattoon tai pylvääseen.

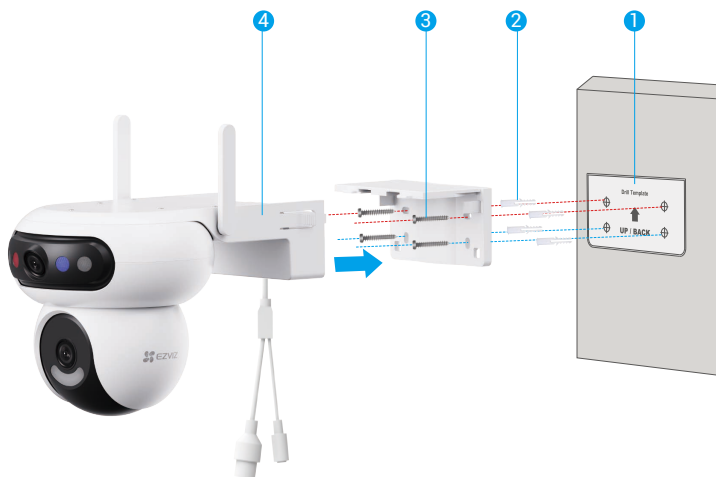
**i** Ennen asennusta, poista suojakalvo linssistä.

### Katto-/seinäasennus

1. Kiinnitä porauskaavio puhtaaseen ja tasaiseen pintaan.
2. (Vain betoniteinä/-seinä) Poraa ruuvireiät kaavion mukaisesti ja aseta reikiin ankkurit.
3. Kiinnitä asennusteline asennuspintaan ruuveilla (PA4×25).
4. Aseta kamera kiinnitystelineeseen, kunnes kuulet napsahduksen, jolloin laitteen runko on täysin kiinnitetty kiinnitystelineeseen.

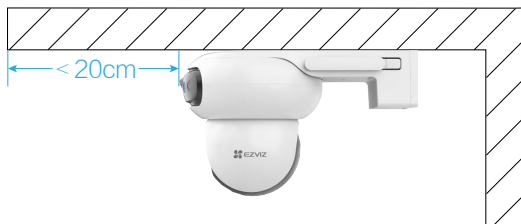


Kuva 1 Kattoasennus

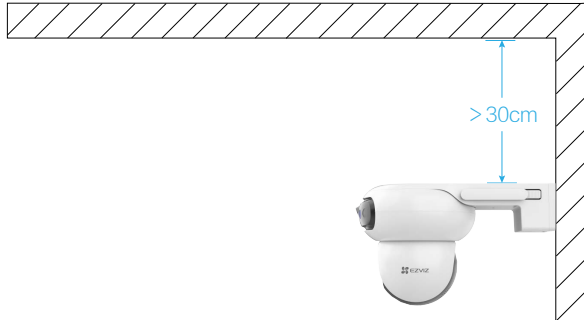


Kuva 2 Seinäasennus

- i** Jos laite asennetaan kattoon ja asennetaan aulojen alle, laitteen ja aulojen välinen etäisyys on suositeltavaa alle 20 cm, jotta seinään ei peitä valoa yöllä, mikä voi vaikuttaa kuvanlaatuun.



Seinäkiinnitystä varten suositellaan, että kameras ja välinen etäisyys on yli 30 cm estämään seinän heijastumia yöaikaan, mikä voi vaikuttaa kameras valvontavaikutukseen.



### Pylväsasennus

1. Käytä vannetta (ostettava erikseen) kiinnittääksesi asennuskiinnikkeen tolppaan.
2. Aseta kamera kiinnitystelineeseen, kunnes kuulet napsahduksen, jolloin laitteen runko on täysin kiinnitetty kiinnitystelineeseen.



### 5. Säädä kameras näkymää

Kun asennus on valmis, voit säätää kameras linssikulmaa katsomalla reaaliaikaista esikatselunäkymää EZVIZ-sovelluksessa hyvän valvonnan saavuttamiseksi.

- Laajakulmalinssi: tukee vaakasäätöä EZVIZ-sovelluksessa ja manuaalista pystysäätöä (kuten alla olevassa kuvassa).
- PTZ-linssi: tukee säätöä kaikkiin suuntiin (ylös, alas, vasemmalle ja oikealle).



## 6. Asenna vesitiivistysarja (valinnainen)

**i** Käytä tätä sarjaa, jos kamera on asennettu ulkona tai kosteisiin ympäristöihin.

1. Aseta aluslevy kameran Ethernet-porttiin.



2. Pujota A päätykappaleen, tiivisteeseen ja mutterin läpi.



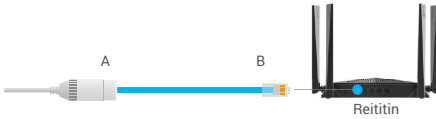
3. Liitä A kameran Ethernet-porttiin.



4. Pujota A mutterin, tiivisteeseen ja päätykappaleen läpi.



5. Yhdistä B reitittimen LAN-porttiin.

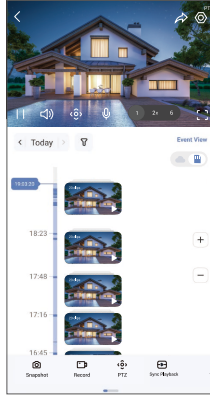


# Katsele laitettasi

**i** Sovelluksen käyttöliittymä voi muuttua versiopäivitysten vuoksi.

## 1. Live-näkymä

Kun avaat EZVIZ-sovelluksen, laitesivu näyttää samalta kuin alla. Voit katsella ja kuunnella live-syötettä, ottaa tilannekuvia tai tehdä tallenteita ja valita tarvittavan videomäärittelyn.



**i** Pyyhkäise vasemmalle tai oikealle näytön yli nähdäksesi lisää kuvakkeita.

Kuvake	Kuvaus
	Jaa. Jaa laitteesi kenen kanssa haluat.
	Asetukset. Katso laitteen asetukset tai muuta niitä.
	Tilannekuva. Ota tilannekuva.
	Tallenna. Käynnistä/pysäytä tallennus manuaalisesti.
	PTZ. Kierrä kameraa saadaksesi laajemman kuvakentän.
	Näytä missä napautat. Napauta missä tahansa laajakulmakuvaa, niin PTZ-objektiivi ohjautuu automaattisesti valittuun alueeseen ja tallentaa tarkat lähikohdat parannettua valvontaa varten.
	Yksittäistoisto. Napauta valitaksesi laajakulma- tai PTZ-objektiivin kuva, live-näkymä näyttää vain vastaavan objektiivin kuvan.
	Synkronoitu toisto. Napauta nähdäksesi sekä laajakulma- että PTZ-linssikuvat samanaikaisesti.
	Puhu. Napauta puhuaksesi kameran edessä olevien kanssa.
	Tarkkuus. Napauta valitaksesi videon tarkkuuden.
	Lepotila. Napauta ottaaksesi unimoodin käyttöön, video lopettaa näyttämisen ja hälytysilmoitus kytketään pois päältä.
	Automaattinen partiointi. Napauta ottaaksesi käyttöön automaattisen partioinnin ja kohteen seurannan.
	360° kuva. Napauttamalla tuotat 360 asteen näkymän kuvan.
	Hälytys. Napauta kuvaketta, laite ääntyy ja välkkyvä estääkseen tunkeutujia.

## Kuvake Kuvaus



Valonheitin. Napauta käynnistääksesi valaisimen kameran näkökentän valaistukseksi, napauta uudelleen sammuttaaksesi.



Lähellä oleva laite. Valitse lähellä olevat laitteet moninäyttöiseen live-näkymään napauttamalla.



PiP. Napauta näyttä video toisen käyttämäsi sovelluksen päällä.



Vinkki. Napauta nähdäksesi lisätietoja laitteesta.



Järjestele uudelleen. Järjestä kaikkien edellä olevien toimintojen järjestys uudelleen.

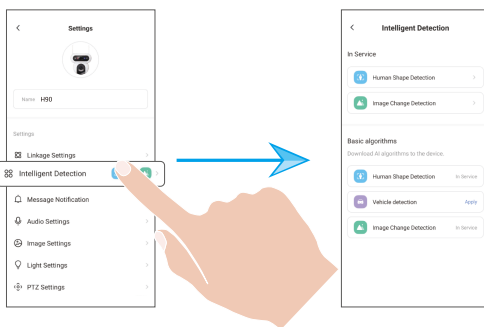
## 2. Älykkään tunnistuksen asetukset

Laite tukee älykästä tunnistusta. Noudata alla olevia ohjeita sen määrittämiseksi.

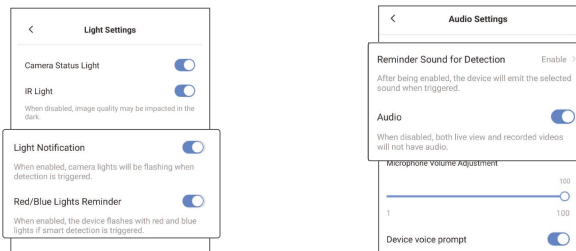
1. Siirry laitteen asetuksiin -> Älykäs tunnistus.

2. Napauta "Käytä" ottaaksesi käyttöön laitteesi tarkoitetut AI-algoritmit.

- 1 Kun olet ottanut AI-algoritmin käyttöön, napauta sitä määrittääksesi asiaankuuluvat parametrit, kuten havaitsemisalueiden asettaminen eri linssille ja havaitsemisherkkyden valitseminen.



3. Kun olet suorittanut älykkään tunnistuksen asetukset, palaa laitteen asetussivulle. Napauta "Valoasetukset" ottaaksesi käyttöön vastaavat valoilmoitukset ja "Ääniasetukset" ottaaksesi käyttöön ääniasetukset tarpeen mukaan.



Kamera tuottaa vastaavat ääni- ja visuaaliset ilmoitukset "Valoasetukset" ja "Ääniasetukset" -kohdissa asetettujen parametrien perusteella seuraavissa olosuhteissa:

- Ihmisen muoto havaitaan live-näkymässä (jos "Ihmisen tunnistus" on käytössä).
- Ajoneuvo havaitaan live-näkymässä (jos "Ajoneuvon tunnistus" on käytössä).
- Dynaaminen muutos havaitaan live-näkymässä (jos "Kuvan muutoksen tunnistus" on käytössä).

K : Jos kamera on sovelluksessa offline-tilassa, jatkuuko videotallennus?

A : Jos kameraan on kytketty virta mutta sitä ei ole yhdistetty Internetiin, paikallinen tallennus jatkuu mutta pilvitallennus pysähtyy. Jos kamera on kytketty irti virrasta, kumpikin videotallennus pysähtyy.

K : Miksi hälytys laukeaa, vaikka ketään ei ole kuvassa?

A : Kokeile asettaa hälytysherkkyys pienemmäksi. Huomaa, että ajoneuvot ja eläimet voivat olla myös laukaisulähteitä.

K : Matkapuhelin ei vastaanota hälytysilmoituksia, kun kamera on online-tilassa.

A : 1. Varmista, että EZVIZ-sovellus on käynnissä matkapuhelimessasi ja että asianmukainen havaitsemisilmoitus on käytössä.

2. Jos käytössä on Android-järjestelmä, varmista, että sovellus on käynnissä taustalla. Jos käytössä on iOS, ota push-ilmoitukset käyttöön kohdassa Asetukset -> Ilmoitukset.

3. Jos hälytysilmoitukset eivät vielä näy, palauta kameran asetukset pitämällä RESET-painike painettuna noin viisi sekuntia.

K : Miksi laitteen video viivästyy usein, jäätyy tai kokee toistuvia Wi-Fi-yhteyden katkeamisia?

A : Tällä hetkellä yhdistetty Wi-Fi-signaali on heikko tai häiriintynyt, mikä aiheuttaa epävakaata tiedonsiirtoa. Suositellaan siirtymistä langalliseen verkkoon.

Liitä kamera reitittimesi LAN-porttiin Ethernet-kaapelilla (ostettava erikseen), jolloin laite käyttää langallista yhteyttä.

 Lisätietoja laitteesta on osoitteessa [www.ezviz.com/eu](http://www.ezviz.com/eu).

# Videotuotteiden käyttöä koskevia aloitteita

Arvoisat EZVIZ-käyttäjät,

Teknologia vaikuttaa kaikkiin elämämme osa-alueisiin. Epäilemättömänä teknologiayrityksenä olemme yhä tietoisempia teknologian roolista elämän tehokkuuden ja laadun parantamisessa. Samalla olemme tietoisia myös sen väärän käytön mahdollisista haitoista. Videotuotteet voivat esimerkiksi tallentaa todellisia, täydellisiä ja selviä kuvia, ja niissä on suuria arvoja tosiasioiden esittämisessä. Huolimatta siitä, epäasianmukainen jakelu, käyttö ja/tai videomateriaalin käsittely saattavat loukata toisten yksityisyyttä, laillisia oikeuksia ja etuja.

Sitoutuneena teknologian innovointiin hyvän puolesta, me EZVIZilla kannatamme vilpittömästi, että jokainen käyttäjä käyttäisi videoita oikein ja vastuullisesti, luoden näin yhdessä positiivisen ympäristön, jossa kaikki liittyvät käytännöt ja käyttö noudattavat soveltuvia lakeja ja määräyksiä, kunnioittavat yksilöiden etuja ja oikeuksia sekä edistävät yhteiskunnallista moraaliala.

Tässä ovat EZVIZin aloitteet, joihin arvostaisimme huomiotaanne:

1. Jokaisella yksilöllä on kohtuullinen odotuksensa yksityisyydestä, eikä videotuotteiden käyttö saa olla ristiriidassa tämän kohtuullisen odotuksen kanssa. Tämän vuoksi yleisille alueille videoituotteiden asentamista varten on ilmoitettava kohtuullisella ja tehokkaalla tavalla varoitusilmoitus, jossa selvennetään valvontaetäisyys. Ei-julkisten alueiden osalta on arvioitava huolellisesti asianomaisten henkilöiden oikeudet ja edut, mukaan lukien mutta näihin rajoittumatta, videotuotteiden asennus vain sidosryhmien suostumusten hankkimisen jälkeen ja erittäin näkyvillä olevien videotuotteiden asettaminen muiden tietämättä.
2. Videotuotteet tallentavat objektiivisesti reaaliaikaista toimintaa tietyn ajan ja tilan kuluessa. Käyttäjien tulee kohtuullisesti tunnistaa etukäteen tämän soveltamisalan mukana olevat henkilöt ja oikeudet, jotta he voivat välttää muiden muutokuvien, yksityisyyden tai muiden laillisten oikeuksien loukkaamisen suojelemaan itseään videotuotteiden avulla. Huomaa, että jos valitset kameran äänitallennustoiminnon käyttöön, se tallentaa valvontaluokalle kuuluvia ääniä, mukaan lukien keskustelut. Suosittelemme tekemään kattavan arvioinnin valvontaluokalla olevista mahdollisista äänilähteistä, jotta ymmärrät täysin tarpeen ja kohtuullisuuden ennen äänitallennustoiminnon käynnistämistä.
3. Käytössä olevat videotuotteet tuottavat jatkuvasti ääni- tai visuaalitietoja todellisista tapahtumapaikoista mukaan lukien mahdollisesti biometriset tiedot, kuten kasvokuvat käyttäjän tuotteiden ominaisuuksien valinnan perusteella. Näitä tietoja voidaan käyttää tai käsitellä käyttöä varten. Videotuotteet ovat vain teknologisia työkaluja, jotka eivät ja eivät voi inhimillisesti noudattaa laillisia ja moraalialaisia standardeja ohjaamaan lainmukaista ja asianmukaista datan käyttöä. Tärkeitä ovat niiden henkilöiden menetelmät ja tarkoitukset, jotka ohjaavat ja käyttävät luotuja tietoja. Tämän vuoksi rekisterinpitäjien on noudatettava sovellettavia lakeja ja määräyksiä tarkasti ja kunnioitettava myös täysin ei-pakollisia sääntöjä, mukaan lukien kansainväliset yleissopimukset, moraaliset standardit, kulttuuriset normit, yleinen järjestys ja paikalliset tavat. Lisäksi yksityisyyden suoja, kuvausoikeudet ja muut kohtuulliset edut on aina asetettava etusijalle.
4. Videotuotteiden jatkuvasti tuottamat videotiedot sisältävät eri sidosryhmien oikeuksia, arvoja ja muita vaatimuksia. Näin ollen on äärimmäisen tärkeää varmistaa tietoturva ja suojata tuotteet haitallisilta tunkeilijoilta. Jokaisen käyttäjän ja rekisterinpitäjän on toteutettava kaikki kohtuulliset ja välttämättömät toimenpiteet tuotetun ja tietoturvan maksimoimiseksi, tietojen vuotamisen, väärän tiedon luovutuksen tai väärinkäyttöön välttämiseksi, mukaan lukien mutta näihin rajoittumatta, kulunvalvonnan perustaminen, soveltuvan verkkoiltoin valitseminen videotuotteiden yhdistämiseksi, verkon turvallisuuden luominen ja jatkuva optimointi.
5. Videotuotteet ovat edistäneet merkittävästi yhteiskuntamme turvallisuutta ja uskomme, että niillä on edelleen positiivinen rooli erilaisissa päivittäisen elämän osa-alueissa. Mikä tahansa yritys käyttää näitä tuotteita väärin ihmisoikeuksien loukkaamiseksi tai harjoittaa laittomia toimintoja on ristiriidassa teknologisten innovaatioiden ja tuotekehityksen arvon kanssa. Kannustamme jokaista käyttäjää määrittämään omat menetelmät ja säännöt videotuotteiden käytön arvioimiseksi ja valvomiseksi, jotta varmistetaan näiden tuotteiden käyttö aina oikein, harkitusti ja hyvän tahdon mukaisesti.